



**Handlingsprogram
för räddningstjänst
2015 - 2018**

Innehåll

1 Inledning	3
2 Vad säger lagen?	4
2.1 Vad lagen säger omsatt till verksamhet inom Räddningstjänsten Östra Kronoberg.....	5
3 Förbundets vision	5
3.1 Övergripande mål	5
4 Arbetsgång för skydd mot olyckor.....	5
4.1 Räddningstjänstens ledningsorganisation	6
5 Kommunalförbundets geografiska område, riskbild m.m.....	7
Tabell 1, Invånare i förbundets 3 kommuners församlingar.	7
5.1 Riskbild	8
Tabell 2, Insatser utifrån olyckstyp 2004-2013.....	8
Tabell 3, Jämförelsetal år 2014, urval olyckstyper riket och per kommun.....	8
Tabell 4, Jämförelsetal år 2014, urval olyckstyper och kommunalförbund	8
5.2 Olyckor med personskador som följd.....	9
Tabell 5, Skadade och omkomna per medlemskommun 2014	9
5.3 Bränder i byggnad/byggnader	10
5.4 Bränder ej i byggnad	10
5.5 Trafikolyckor	10
5.6 Farligt gods- / kemikalieolyckor.....	10
5.7 Naturolyckor	11
5.8 Övriga olyckor	12
5.9 Farlig verksamhet	12
6 Förebyggande och förberedande verksamhet, "före olyckan"	12
6.1 Ansvar enligt lag om skydd mot olyckor (2003:778)	12
6.2 Ansvar enligt lag om brandfarliga och explosiva varor (2010:1011)	12
6.3 Byggprocess och fysisk planering	13
6.4 Övrig skadeförebyggande verksamhet och remissärenden	13
6.5 Utbildning och information	13
6.7 Larmplaner.....	13
6.8 Utbildning/övning	14
6.9 Drift och underhåll.....	14
7 Operativ verksamhet, "under olyckan"	14

Tabell 6, Räddningstjänstens operativa bemanning.....	14
7.1 Räddningstjänstens förmåga	15
7.2 Första insatsperson, FiP.....	16
7.3 Samverkan med andra organisationer	16
7.4 Insatstider	17
7.5 Utrymning av byggnader med hjälp av räddningstjänstens stegutrustning.....	18
Tabell 7, Räddningstjänstens förmåga och uppskattade insatstid för respektive tätort	18
7.6 Förmåga som räddningstjänsten avser att skaffa eller utveckla	18
7.7 Räddningstjänstens förmåga under höjd beredskap.....	18
8 Erfarenhetsåterföring och återställning	19
8.1 Återställning.....	19
8.2 Olycksutredning	19
8.3 Insatsutvärdering.....	19
8.4 Restvärdesräddning	19

1 Inledning

Följande dokument är det fjärde handlingsprogrammet enligt lagen om skydd mot olyckor för Kommunalförbundet Räddningstjänsten Östra Kronoberg. Genom beslutad förbundsordning och ägardirektiv anger medlemskommunerna Uppvidinge, Lessebo och Tingsryd att lagstadgade uppgifter inom områdena räddningstjänst och brandfarliga och explosiva varor skall skötas av kommunalförbundet, vilken inriktning och övergripande mål verksamheten skall ha, vilka avgränsningar som gäller etc.

Alla kommuner, i detta fall kommunalförbundet, är skyldiga att ha ett handlingsprogram för räddningstjänst (LSO 3:8). Programmet avser mandatperioden 2015 – 2018* och betraktas som styrdokument för verksamheten, det vill säga det anger vilken skadeavhjälpande förmåga som skall upprätthållas, vilka mål förbundet har med det brandförebyggande arbetet etc.

Det skall även vara informativt för den enskilde och tjäna som underlag för Länsstyrelsens tillsyn av verksamheten. För Dig som enskild fastighetsägare, verksamhetsutövare eller helt enkelt invånare eller besökare i någon av de tre medlemskommunerna, ska således en stunds läsning i dokumentet kunna ge en bild av vilket stöd Du kan förvänta Dig såväl före som under och efter en olycka.

Föreliggande handlingsprogram anger en lägre förmåga än tidigare. Medlemskommunerna har, utöver verksamhetsmässiga ägardirektiv, även gett anvisningar om kostnadsminskning i storleksordning 10%, dvs ca 3,8 miljoner räknat i 2015 års pris. En förändring i nivå med kommunernas direktiv är inte görlig utan radikala nedskärningar. I beslutat handlingsprogram anges de faktiska resurserna. Faktiska förändringar svarar mot en kostnadsreducering om ca 2 miljoner, således en lägre nivå än de ursprungliga direktiven. För att mer utförligt jämföra och se skillnader hänvisas till bilaga 1, "Organisatoriska förändringar och konsekvensbeskrivning".

Innan programmet antas skall de myndigheter som har ett väsentligt intresse i saken, genom samrådsförfarande, beredas möjlighet att yttra sig. Denna process har genomförts under april och maj 2016.

**) Detta handlingsprogram/styrdokument gäller intill dess annat beslutas. Det vill säga även in i nästkommande mandatperiod, 2019 – 2022.*

Beslutande	Styrdokument		
Kommunfullmäktige	Förbundsordning, ägardirektiv		
Förbundsdirektionen	Handlingsprogram		
Förbundsdirektionen	Verksamhetsplan	Tillsynsprogram	
Räddningschefen	Operativa Riktlinjer	Förebyggande riktlinjer	Riskanalys

Figur 1, beslutande för respektive styrdokument

2 Vad säger lagen?

Nationella mål enligt lagen om skydd mot olyckor framgår av första kapitlets 1 och 3 §§:

- *"Bestämmelserna i denna lag syftar till att i hela landet bereda människors liv och hälsa samt egendom och miljö ett med hänsyn till de lokala förhållandena tillfredställande och likvärdigt skydd mot olyckor"(1 kap 1§ LSO).*
Lagen ger genom riktningangivelsen en möjlighet för kommunen att anpassa verksamheten efter den riskbild som råder. Förutsättningen är att skyddet mot olyckor ska vara likvärdigt ur ett nationellt perspektiv.
- *Räddningstjänsten skall planeras och organiseras så att räddningsinsatserna kan påbörjas inom godtagbar tid och genomföras på ett effektivt sätt (1 kap 3§ LSO)*
I denna skrivning ges kommunen andra, och mer konkreta, möjligheter att bryta ner det nationella målet till lokala verksamhetsmål. "Inom godtagbar tid" kan omsättas till insatstider till de olika geografiska områdena och "på ett effektivt sätt" kan referera till utbildning, övning, utrustning, ledning etc.

Samtidigt som lagen anger nationella mål för kommunerna, tydliggör den också att det är den enskilde som har det primära ansvaret både för att minska risker för olyckor såväl som ett ansvar för att ha en förmåga att själv kunna ingripa om en olycka skulle inträffa.

Skyldigheten för kommunen, och i vissa fall staten, att genomföra räddningsinsatser, dvs. direkt i ett akutläge stödja den enskilde, regleras i 1 kap. 2§:

- *"Med räddningstjänst avses i lagen de räddningsinsatser som staten eller kommunerna skall ansvara för vid olyckor och överhängande fara för olyckor för att hindra och begränsa skador på människor, egendom eller miljön.
Staten eller en kommun skall ansvara för en räddningsinsats endast om detta är motiverat med hänsyn till behovet av ett snabbt ingripande, det hotade intressets vikt, kostnaderna för insatsen och omständigheterna i övrigt".*

I lagens 3 kapitel, 8§ framgår, vilket berörts tidigare, att:

- *"En kommun skall ha ett handlingsprogram för räddningstjänst. I programmet skall anges målet för kommunens verksamhet samt de risker för olyckor som finns i kommunen och som kan leda till räddningsinsatser. I programmet skall också anges vilken förmåga kommunen har och avser att skaffa sig för att göra sådana insatser".*

"Handlingsprogrammet skall antas av kommunfullmäktige för varje ny mandatperiod. Innan programmet antas skall samråd ha skett med de myndigheter som kan ha ett väsentligt intresse i saken. Kommunfullmäktige kan uppdra åt kommunal nämnd att under perioden anta närmare riktlinjer. I ett kommunalförbund skall handlingsprogrammet antas av den beslutande församlingen".

Förbundsdirektionen för Räddningstjänsten Östra Kronoberg utgör en sådan beslutande församling som avses i sista stycket på föregående sida.

2.1 Vad lagen säger omsatt till verksamhet inom Räddningstjänsten Östra Kronoberg

Förbundets medlemskommuner har beslutat om styrdokumentet förbundsordning och ägardirektiv. Genom dessa dokument tydliggörs att kommunalförbundet ska hålla en för Lessebo, Tingsryd och Uppvidinge kommuner gemensam organisation för skydd mot olyckor. Syftet ska vara att ge hjälp till självhjälp samt att rädda plötsligt hotade värden, och, att förbundets huvuduppgift är att arbeta förebyggande och stödja den enskilde så att denne kan ta sitt ansvar för att eliminera, förhindra och begränsa olyckor samt att rädda plötsligt hotade värden i form av liv, egendom eller miljö.

Handlingsprogrammet kan sägas utgöra förbundsledningens tolkning av det uppdrag som medlemskommunerna tilldelat förbundet genom förbundsordning och ägardirektiv. Efter det att bland andra medlemskommunerna beretts möjlighet att yttra sig över handlingsprogrammet antas det av direktionen för en mandatperiod i taget. Sedan det fastställts utgör det ett direkt styrande dokument över verksamheten.

3 Förbundets vision

Förbundsledningens har beslutat om följande vision för förbundets verksamhet:

”Ett samhälle fritt från allvarliga olyckor med personskador och/eller skador på egendom eller miljö”

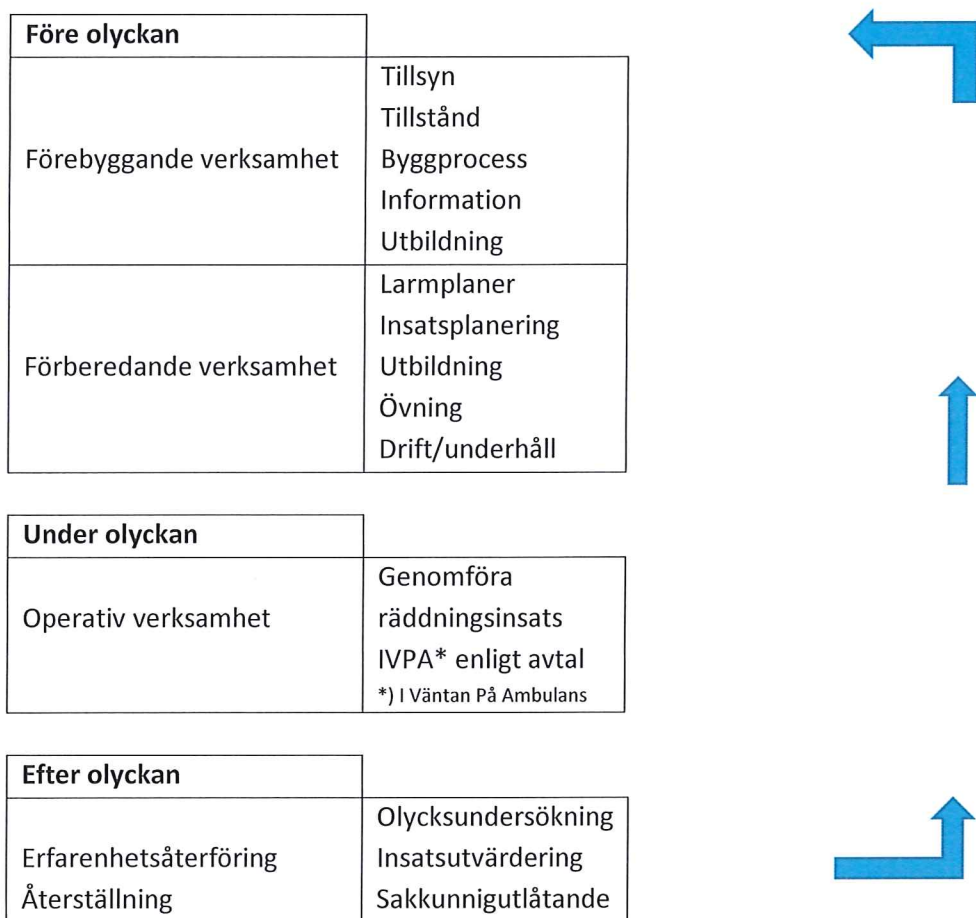
3.1 Övergripande mål

Med lagens syfte och medlemskommunernas ambition genom givna ägardirektiv som grund skall förbundet hela tiden, genom aktiv information, utbildning och hög operativ beredskap*, sträva efter en så hög säkerhetsnivå som möjligt. I sammanhanget finns utöver säkerhetsnivå även parametrar som faktisk- respektive upplevd trygghet. I de båda senare, vilka har betydelse för säkerheten, är kunskapsnivån hos den enskilde avgörande. Både avseende förmågan att minska eller eliminera risker och att kunna ingripa och agera vid en brand. För individen är det ur ett trygghetsperspektiv viktigt att ha kunskap om brand. Hur risker kan minskas, kännedom och installation av varningssystem, hantering av släckutrustning etc. Den faktiska säkerhetsnivån kan sägas vara summan av den enskildes förmåga och samhällets resurser.

**) Operativ beredskap innefattar personal, ledningsförmåga, fordon, materiel etc.*

4 Arbetsgång för skydd mot olyckor

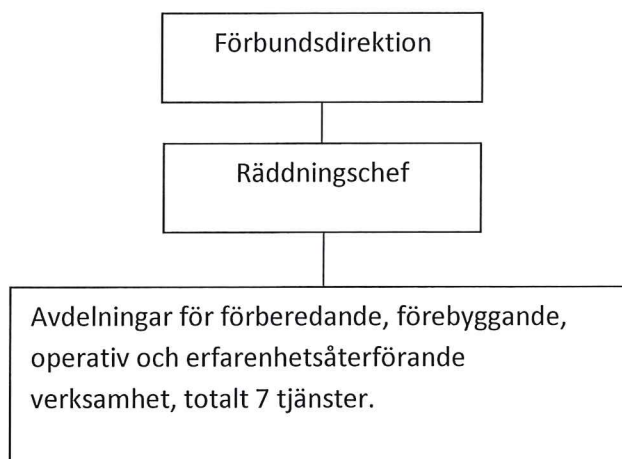
Ett sätt att beskriva arbetet för skydd mot olyckor är att utgå från tre skeden, nämligen före-, under och efter olyckan. Inom Räddningstjänsten Östra Kronoberg ska verksamheten bygga på dessa skeden. Dock inte som tre var för sig isolerade företeelser utan beakta, och verka utifrån, de samband som finns dem emellan. Till exempel att erfarenheter från inträffade händelser såväl som genomförda insatser ska återföras till dels den förebyggande verksamheten och dels den förberedande.



Figur 2, arbetsgång för skydd mot olyckor

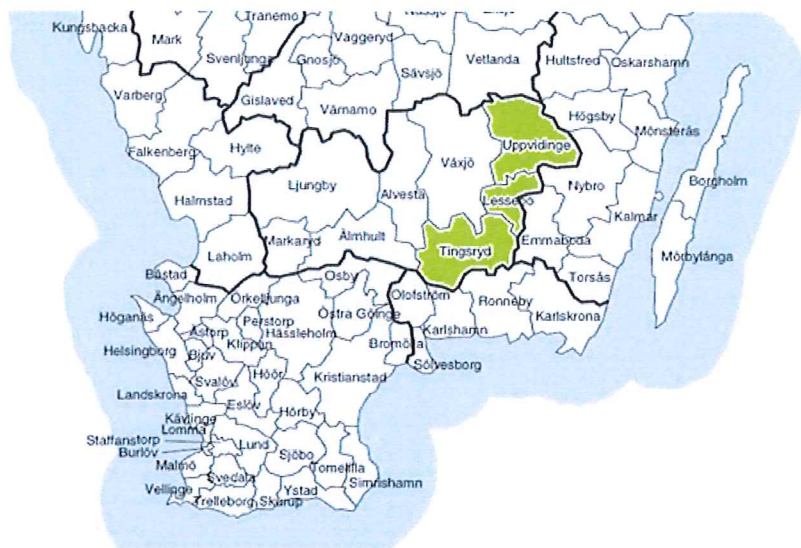
4.1 Räddningstjänstens ledningsorganisation

Under förbundsledningen är det räddningschefen som leder den dagliga räddningstjänstverksamheten. I enlighet med politiska direktiv minskas antalet tjänster inom ledningsorganisationen med två. Beaktat den personella förändringen ska förbundets tjänstemannaledning organisatoriskt sett utgå från de tre skeendena, före-, under- respektive efter olyckan.



5 Kommunalförbundets geografiska område, riskbild m.m.

Förbundet Räddningstjänsten Östra Kronoberg utgörs av de tre kommunerna Lessebo, Tingsryd och Uppvidinge. Dessa tre kommuner har en sammanlagd befolkning som uppgår till knappt 30 000 invånare. Den totala arealen som förbundet omfattar är 2 890 km² vilket ger drygt 10 invånare per km². Det längsta avståndet mellan förbundets södra till norra del är cirka 15 mil.



Figur 3, Räddningstjänsten Östra Kronobergs geografiska område

I tabell 1 nedan redovisas invånarantalet 2013-12-31 för församlingarna i de tre kommunerna Lessebo, Tingsryd och Uppvidinge. Några av tätorterna i församlingarna anges inom parentes.

Tabell 1, Invånare i förbundets 3 kommuner per församling.

Församlingar i Uppvidinge	Antal Invånare	Församlingar i Lessebo	Antal Invånare	Församlingar i Tingsryd	Antal Invånare
Åseda	3166	Hovmantorp	3271	Tingsås (Tingryd)	3648
Lenhoda- Herråkra	2340	Lessebo	2788	Almundsryd (Ryd)	2179
Älghult (Alstermo)	2050	Ekeberga (Kosta)	1057	Urshult	1798
Nottebäck (Norrhult/ Klavreström)	1732	Ljuder (Skruv)	943	Väckelsång	1272
				Södra Sandsjö (Konga)	1050
				Linneryd	1031
				Älmeboda (Rävemåla)	859
Totalt	9288	Totalt	8059	Totalt	12156

5.1 Riskbild

Utgångspunkten för de i handlingsprogrammet angivna målen och förmågan för organisationen är den riskbild som råder inom de tre medlemskommunerna. I programmet redovisas delar av riskbilden enligt förbundets riskanalys, framtagen 2014. Syftet med en riskanalys är bl.a. att den ska utgöra underlag för beslut om mål med räddningstjänstens förebyggande arbete såväl som dess operativa förmåga.

En form av "kvitto" på den bedömda riskbilden är statistik över inträffade olyckor. Det vill säga hur ofta olyckor inträffar, vilka "händelsetyper" det är och konsekvenserna av de inträffade olyckorna. I Sverige genomfördes under 2014 drygt 93 100 räddningsinsatser. Genomsnittet för riket per 1 000 invånare var 2014 9,7 och för förbundet 12,4 insatser*/1000 inv.

*)Exklusive IVPA och övriga händelser

Tabell 2, Insatser utifrån olyckstyp 2004-2013

Olyckstyp / År 2004-2013	Totalt	2004	2005	2006	2007	2008	2009	2010	2011	2012	2013	Medel
Brand i byggnad	590	49	70	57	60	69	67	56	61	52	49	59
Brand ej i byggnad	611	60	68	55	48	70	66	66	54	56	68	61
Trafikolycka	878	73	75	76	87	89	98	98	83	97	102	88
Utsläpp av farligt ämne	131	4	4	12	7	19	20	10	22	22	11	13
Drunkning-/tillbud	9	1	0	0	0	1	2	1	0	2	2	1
Nödställd person	27	0	3	5	3	4	1	3	3	2	3	3
Nödställt djur	44	6	4	9	3	1	5	4	3	6	3	4
Stormskada	28	2	17	1	0	0	2	0	0	2	4	3
Översvämning av vattendr	39	0	1	10	5	3	5	12	2	1	0	4
Annan vattenskada	52	6	0	14	0	1	2	9	5	9	6	5
Automatalarm, ej brand/gas	970	90	90	104	125	113	89	78	88	101	92	97
I väntan på ambulans	138	0	0	1	1	3	8	24	27	33	41	14
Annan hjälp till ambulansp	53	0	10	5	2	4	6	10	6	6	4	5

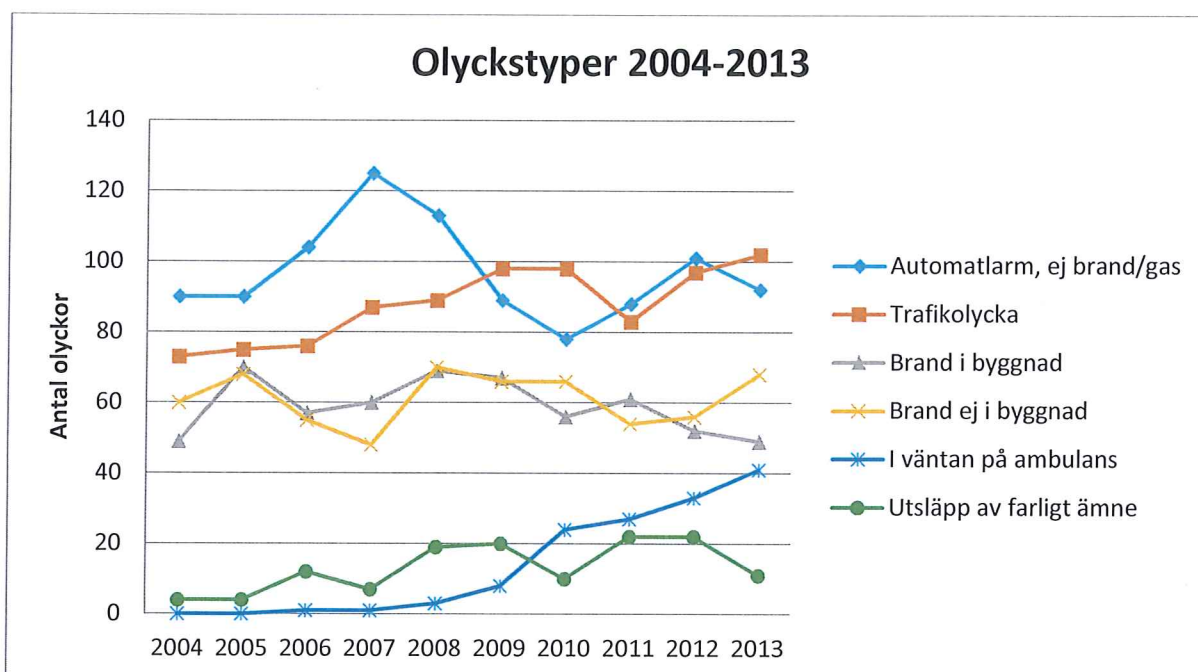
Tabell 3, Jämförelsetal år 2014, urval olyckstyper riket och per kommun

Olyckstyp	Summa antal riket	Genomsnitt per kommun
Brand i byggnad	9 661	33,3
Brand ej i byggnad	14 590	50,3
Trafikolycka	16 299	56,2
Utsläpp farligt ämne	2727	9,4
Drunkning	398	1,4

Tabell 4, Jämförelsetal år 2014, urval olyckstyper och kommunalförbund

Kommunalförbund	Invånarantal	Brand i byggnad	Brand ej i byggnad	Trafikolycka
Västra Sörmland	42 187	60	56	98
Östra Kronoberg	29 676	35	54	73
Öland	25 179	25	38	36
Mitt Bohuslän	24 542	25	46	67
Emmaboda/Torsås	15 934	34	22	44

I figur 4 nedan visas de sex vanligaste olyckstyperna under åren 2004-2013. Det som utmärker sig är att "IVPA-larmen" (I väntan på ambulans) är en typ som ökat de senaste åren. Från 2013 till 2014 ökade antalet IVPA-larm från 41 till 80 (prel. statistik för 2015: 70 IVPA-larm).



Figur 4, De sex vanligast olyckstyperna vid insatser 2004-2013.

5.2 Olyckor med personskador som följd

Tabell 5 nedan ger en bild av risken för personskador som föranleder vård på sjukhus i samband med en olycka. Beträffande fallolyckor är det så att endast ett fåtal av dem klassas som "olycka som föranleder en räddningsinsats" och återfinns således inte i tabellen nedan. Händelsetypen förekommer dock frekvent i samband med IVPA-larm.

Tabell 5, Skadade och omkomna per medlemskommun 2014

Genomsnitt 2010 – 2014 och genomsnitt per 1000 invånare och år 2010 - 2014									
Svårt skadade och omkomna vid händelse "IVPA" ej medräknade.									
(internt rapportsystem CORE)									
	Lindrigt	/ år	/1000inv o år	Svårt*	/ år	/1000 inv o år	Omkomna*	/ år	/1000 inv o år
Uppvidinge	21	27,8	3,0	4	6,4	0,69	1	0,4	0,04
Lessebo	6	15,4	1,9	5	3,2	0,39	3	1,0	0,12
Tingsryd	23	27,4	2,3	11	6,4	0,53	0	1,6	0,13
	50	23,5	2,4	20	5,3	0,54	4	1,0	0,09

*) Som svårt skadad bedöms de som sannolikt blir inlagda på sjukhus och med omkomna avses de som avlider i direkt anslutning till olyckan och inte senare ex. på sjukhus.

5.3 Bränder i byggnad/byggnader

Bränder i byggnader inträffar i genomsnitt ca 45 gånger årligen inom förbundet. Fördelning utifrån byggnadstyp: ca. 65% bostäder, ca. 13% allmänna byggnader, ca. 9% inom industrier och ca 13% i övriga byggnader. Dessbättre är personskador i samband med bränder i byggnader inom RÖK:s område ovanliga. Enligt nationell statistik, 2010 – 2014, omkommer i genomsnitt ca 102 personer årligen i samband med bränder. För förbundet är motsvarande siffra 0,4. Nästan samtliga dödsbränder inträffar i bostäder.

En brand i byggnad drabbar sällan många. För de som drabbas är händelsen, beroende på omfattning, dock en tragedi.

5.4 Bränder ej i byggnad

De typer av "brand ej i byggnad" som avses är t.ex. skog och terräng, containrar, bilbränder etc. Förbundets yta är till största delen täckt av skog vilket också gör skogen till en viktig näring och resurs. Sågverksindustrin har genomgått en strukturförändring vilket lett till att antalet sågverk inom medlemskommunerna minskat. Förändringen påverkar dock inte virkesuttaget, och därmed verksamhet inom skogsbruket, enär det är mer avhängigt av tillgång, efterfrågan, råvarupriser etc. Skogsbränder innebär, beroende på omfattning, förlust av stora ekonomiska värden men kan även hota bebyggelse. Utifrån de ekonomiska värden som står på spel måste således en skogsbrand tas på största allvar, beaktat att den är resurskrävande inte minst över tid.

För att bl.a. främja mångfald av insekter och växter bedrivs s.k. naturvårdsbränning av de större skogsägarna. Förbundet är i detta sammanhang positiv till verksamheten under förutsättning att inlämnade bränningsplaner vidimerar en nöjaktig kompetens- och säkerhetsnivå. De erfarenheter av brand i stående skog som på detta sätt görs av "skogens folk" är bra, inte minst med tanke på att den kompetens som erhålls kan bli en viktig resurs i samband med en okontrollerad skogsbrand.

Bränder i fordon, containrar etc. får oftast inga större konsekvenser. Beroende på var objektet står/är placerat, t.ex. nära en byggnad, då branden startar kan de dock orsaka omfattande skador.

5.5 Trafikolyckor

Näst efter fallolyckor är trafikolyckor den enskilt vanligaste orsaken till personskador. Under femårsperioden 2010 till 2014 larmades styrkor från förbundet i genomsnitt vid 95 tillfällen årligen till olika trafikolyckor. Förbundsområdet genomkorsas av flera både riks- och länsvägar med hög trafikintensitet. Jämfört med andra risker, t.ex. brand i byggnad, är trafikolyckor svårare att förebygga beroende på att trafikmiljön är mer dynamisk. Även om förbundet givetvis ska medverka till att minska antalet olyckor i trafiken finns det andra aktörer som har både ett mer tydliggjort uppdrag och bättre förutsättningar. Förbundets insatsberedskap i form av kompetens och utrustning måste inom detta område ständigt ha en hög prioritet.

5.6 Farligt gods- / kemikalieolyckor

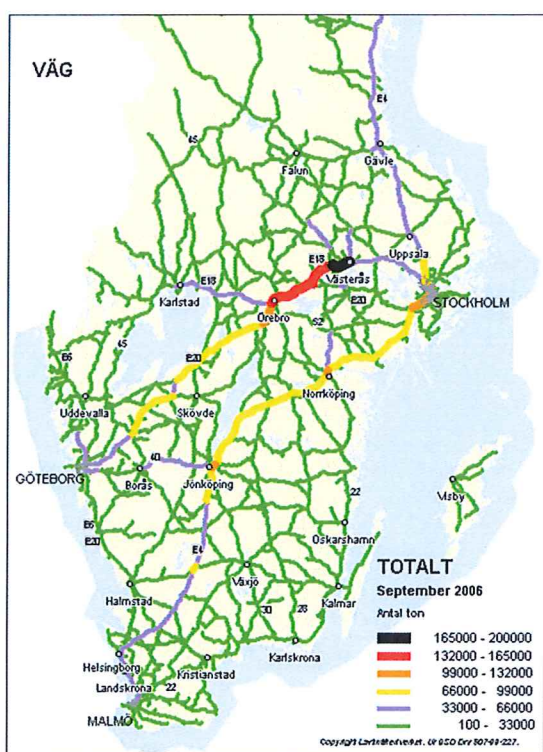
Av kartan i figur 5 fås en uppfattning om vilka mängder som transporteras på vägar inom förbundet under en månad. Omfattande farlig godsolycka under transport har under den senaste 10-årsperioden inträffat endast en gång i samband med att ett fordon (bil och släp, feb 2007) lastat med gasol gick av vägen och välte inne i Kosta tätort. Dessbättre utan läckage.

Ett omfattande utsläpp av svaveldioxid inträffade emellertid i samband med leverans till pappersbruket i Lessebo i juni 2011. Största risk för en olycka föreligger generellt sett i samband med

lastning eller lossning. Transporterna omgärdas av ett stort antal säkerhetssystem, både tekniska och organisatoriska varför sannolikheten för omfattande utsläpp av farliga kemikalier är relativt liten. Skulle det trots allt ske ett utsläpp kan konsekvenserna bli mycket omfattande med betydande skador både på människor och i miljön.

En risk för allvarlig miljöpåverkan som normalt inte räknas till farligt godsolycka är läckage av dieselbränsle från drivmedelstank på lastbil vid trafikolycka. Med tanke på den stora mängd styckegods, timmer, flis och annat som transporteras, och, det faktum att dessa fordon kan ha upp till 1 000 liter diesel i tankar finns vid olycka och läckage stor risk för miljöskada.

Händelsetypen farligt godsolycka kräver särskilt kunnande och speciell utrustning vilket medverkat till att förbundet samverkar med övriga räddningstjänster inom länet, såväl som organisationer utanför länet, för att skapa en nöjaktig beredskap (projekt "Kem Kronoberg").



Figur 5, Farligt godstransporter, alla klasser, under en månad, september 2006. (MSB)

5.7 Naturolyckor

Händelser av karaktären naturolyckor har inträffat. Stormarna Gudrun och Per samt översvämningar, även om de till sin utbredning var lokala, är talande exempel. I september 2010 inträffade ett partiellt dammbrott vid Granö kraftstation. Även om denna händelse inte direkt går att hänföra till naturolyckor hade konsekvenserna kunnat bli fullt jämförbara.

Naturolyckor klassas normalt sett inte som räddningstjänst i lagens mening. Vissa delhändelser i den större naturolyckan kan dock vara räddningstjänst, dvs. hastigt uppkommen fara och behov av ett snabbt ingripande gör att det finns en skyldighet enligt lagen om skydd mot olyckor för kommunen (läs; räddningstjänsten) att ingripa. Även om inte räddningstjänstorganisationen har ett så tydligt utpekat ansvar vid dessa händelsetyper så står de samlade resurserna till medlemskommunernas förfogande. Förbundet ska dessutom medverka i kommunernas planering av sina krisorganisationer och delta med ett s.k. samverkansbefäl i kommunernas krisledningsstab.

5.8 Övriga olyckor

Till kategorin hänförs bl.a. drunkningar, arbetsplatsolyckor, explosioner, personer eller större tamdjur i svår belägenhet etc. Med undantag av "explosioner" inträffar ett antal mer eller mindre allvarliga av de övriga varje år. Inom förbundsområdet finns många sjöar och vattendrag, friluftsliv såväl som sportfiske är vanligt förekommande. Möjligheterna till denna sorts aktiviteter ingår i medlemskommunernas ständigt pågående arbete att tydliggöra och förbättra attraktiviteten. Skogen som resurs har nämnts tidigare i samband med "brand ej i byggnad"/skogsbrand. Skogen är också en arbetsplats för många och olyckor med allvarliga personskador inträffar dessvärre.

5.9 Farlig verksamhet

Inom förbundets område finns två anläggningar som av Länsstyrelsen bedöms bedriva farlig verksamhet enligt 2 kap. 4§, lagen om skydd mot olyckor. Vida Paper i Lessebo samt dammen i anslutning till Granö kraftstation utgör s.k. 2-4 anläggningar. Detaljerade uppgifter och beskrivningar över dessa båda objekt finns i förbundets riskanalys, framtagen 2014.

6 Förebyggande och förberedande verksamhet, "före olyckan"

Skedet "före olyckan" innefattar ett flertal delar. Olycksförebyggande i form av stöd till kommunerna, näringsliv och allmänhet med utbildning, information och rådgivning. I och med att räddningstjänsten är myndighet inom lagområdena skydd mot olyckor och brandfarliga och explosiva varor ingår även tillsyn över lagarnas efterlevnad och tillståndshantering. Vidare förberedande i form av utryckningsorganisation, larmplaner, utbildning, övning, underhåll av fordon och materiel etc.

6.1 Ansvar enligt lag om skydd mot olyckor (2003:778)

För det som enligt lag om skydd mot olyckor ankommer på kommunen ansvarar enligt förbundsordningen Räddningstjänsten Östra Kronoberg. Dock är förebyggande mot andra olyckor än de som föranleder räddningsinsats undantagna. För denna kategori åvilar ansvaret respektive medlemskommun. Räddningstjänsten har således att utföra tillsyn inom verksamheter och byggnader. Som ett led i kontrollen av efterlevnaden av lag om skydd mot olyckor får räddningstjänsten meddela de förelägganden och förbud som behövs. Besluten får förenas med vite. Räddningstjänsten skall se till att kommunens skyldigheter avseende rengöring (sotning) och brandskyddskontroll av fasta förbränningsanordningar uppfylls. Frister för rengöring skall fastställas av förbundsdirektionen.

Förbundsdirektionen får meddela förbud, helt eller delvis, mot eldning utomhus samt om liknande förebyggande åtgärder mot brand.

6.2 Ansvar enligt lag om brandfarliga och explosiva varor (2010:1011)

Tillsyn över efterlevnad samt tillståndsprövning enligt lag om brandfarliga och explosiva varor genomförs av Räddningstjänsten Östra Kronoberg. Som ett led i att utföra tillsyn får räddningstjänsten meddela de förelägganden och förbud som behövs för att bestämmelserna i lagen ska efterlevas. Besluten får förenas med vite.

6.3 Byggprocess och fysisk planering

Det är viktigt att arbetet med byggnadstekniskt brandskydd är en naturlig del i byggprocessen. Räddningstjänsten ska medverka till, och ta initiativ för, regelbundna avstämningsmöten med handläggarna på respektive byggnadskontor.

Räddningstjänsten ska vidare utgöra stöd till kommunerna vid granskning av brandskyddsdocumentationer i samband med bygglovsprövning.

Beträffande fysisk planering ska räddningstjänsten, utifrån sitt kompetensområde, utgöra stöd till medlemskommunerna genom att granska översiktsplaner, detaljplaner etc. ur ett säkerhetsperspektiv.

6.4 Övrig skadeförebyggande verksamhet och remissärenden

Räddningstjänsten är remissinstans vid prövning av ansökningar om serveringstillstånd, och, till polisen vid ansökan om tillstånd att driva hotell- och pensionatsrörelse, offentlig sammankomst etc..

Vid verksamheter där en stor mängd personer kan samlas, exempelvis festivaler och marknader, eller där brand och olycks säkerheten är av större vikt, exempelvis tillfälliga övernattningar ska räddningstjänsten kunna ge stöd i form av samråd, information etc.

6.5 Utbildning och information

Utbildning och goda kunskaper i brandförebyggande och skadeavhjälpande är en grundförutsättning för att syftet med lagen om skydd mot olyckor ska uppnås. Räddningstjänsten ska ha en utbildnings- och informationsverksamhet till dem som efterfrågar sådan kunskap. Med tanke på personell resursminskning som följd av sänkt ambitionsförmåga, kommer det att vara tveksamt huruvida efterfrågat behov kan komma att tillgodoses. I förekommande fall skall behov inom medlemskommunernas verksamheter, exempelvis skola och äldreomsorg prioriteras.

6.7 Larmplaner

Planer för vilka stationer som initialt ska larmas i händelse av en viss typ av olycka ska finnas upprättade och inlagda i larmoperatörens* system. Planeringen görs utifrån geografiska områden, s.k. insatszoner, eller för specifika objekt, exempelvis 1+2-vägar.

När operatörens förmåga så medger ska Räddningstjänsten Östra Kronoberg ansluta sig till det system för larmning av räddningsstyrkor som benämns "dynamisk resurshantering"**.

Möjligheten för drabbade att kunna larma räddningstjänsten bygger i första hand på fungerande telefonsystem som medger kontakt med operatörens larmcentral via 112. Vid telestörningar gäller primärt att förbundets enheter ska kunna larmas dels via tryckknapp placerad utvändigt på respektive brandstation, och dels via egen terminal inom brandstationen i Lessebo. Vid omfattande telestörningar ska den enskildes möjlighet att larma, utöver nämnda tryckknappar på brandstationer, i görligaste mån säkerställas via utplacerade mobila enheter. Räddningstjänsten Östra Kronoberg ska aktivt medverka till att regionala riktlinjer och förutbestämda platser för mobila enheter tas fram inom ramen för Räddsam Kronoberg.

*) För närvarande SOS Alarm

**) Fullföljdes under pågående samrådsförfarande under april 2016 avseende föreliggande handlingsprogram

6.8 Utbildning/övning

Insatsförmågan är starkt relaterad till personalens kompetens. För att bibehålla en adekvat kompetensnivå ingår goda möjligheter till utbildning och övning i det förberedande arbetet. Övningsverksamheten ska med hjälp av schema utformas så att den speglar riskbilden, och därmed tänkbara händelser, i de olika kommunerna.

6.9 Drift och underhåll

Väl fungerande fordon och utrustning är, såväl som personalens kompetens, en avgörande faktor för insatsförmågan. Räddningstjänsten förfogar över ett 25-tal tyngre fordon innehållande släck- och räddningsutrustning och/eller viktiga system, exempelvis kommunikationsutrustning och släckvattenpumpar. Erforderliga resurser, egna eller avtalade, ska finnas för att sköta det underhåll och den förnyelse som behövs.

7 Operativ verksamhet, "under olyckan"

Den operativa organisationen består av tio deltidssavdelningar, fem stationer utan beredskapskrav och räddningsledning (två insatsledare/RCB), se tabell 6. Redovisade tider bygger på ett "normalläge", dvs. ingen pågående händelse. Insattiden, tiden från larm till dess att insatsen kan påbörjas, varierar dels beroende på var olycka inträffar och dels beroende av eventuell pågående insats.

Tabell 6, Räddningstjänstens operativa bemanning

Tätort/station	Antal bm i beredskap	Antal befäl i beredskap	Antal anställda	Anspännings-tid	Anmärkning
Alstermo	2	1	13	5 minuter	
Hovmantorp	2	1	13	5 minuter	
Insatsledare/RCB	---	2	8	1,5 minuter	
Konga	---	---	5	Ej beredskap	Minskning 1 anställd
Kosta	1	1	9	5 minuter	
Lenhovda	3	1	17	5 minuter	Minsk. 1 bm beredsk.
Lessebo	4	1	22	5 minuter	
Linneryd	---	---	5	Ej beredskap	Minskning 1 anställd
Norrhult	1	1	9	7 minuter	Minsk. 1 bm beredsk.
Ryd	3	1	17	6 minuter	Minsk. 1 bm beredsk.
Rävemåla	1	1	9	6 minuter	
Skruv	---	---	5	Ej beredskap	Minskning 1 anställd
Tingsryd	4	1	22	6 minuter	
Urshult	---	---	5	Ej beredskap	Minskning 1 anställd
Väckelsång	---	---	5	Ej beredskap	Minskning 3 anställda
Åseda	4	1	22	5 minuter	
Summa	25	12	186		Totalt minskas beredskapen med 3 bm, och anställda med 19 jämfört med organisation enligt handlings-program 2011-2014.

7.1 Räddningstjänstens förmåga

En enskild räddningsstyrka, oavsett beredskapskrav eller ej*, förväntas kunna vidta initiala åtgärder vid alla olyckor. Styrkor från s.k. beredskapsstationer förväntas, utan förstärkning, klara mindre olyckor, exempelvis brand i fristående container och undersökning. Med tanke på att merparten av förbundets beredskapsstyrkor endast utgörs av färre än fem personer förutsätter de flesta händelser/olyckor att flera räddningsstyrkor larmas, och, att samordning kan ske. Speciella resurser skall finnas samlad på vissa stationer vilket gör att i vissa fall kan inte fullt adekvata åtgärder vidtas förrän just dessa är framme på plats.

I sammanhanget måste framhållas att det är den enskilde som har den första möjligheten att ingripa vid en olycka. Dels genom att larma räddningstjänsten och dels utifrån förmåga ingripa innan räddningstjänsten anländer. Den enskildes förmåga varierar sannolikt beroende på kunskapsnivå, initiativförmåga etc.

**) Inom orterna Konga, Linneryd, Skruv, Urshult och Väckelsång finns ingen personal i beredskap. Miniminimerar, 2 bm, för att fullfölja en utrykning kan således inte garanteras.*

Åskådliggjort i olika tidsområden ter detta sig på följande sätt:

Förmåga, "vem/vad"	Tidsområde
Den enskildes förmåga	Från det att olyckan inträffar tills räddningstjänsten anländer. Eftersträvansvärd förmåga hos den enskilde är dels varseblivning (brandvarnare eller annat system) och larmning via 112, och dels någon form av släckande, fördröjande eller begränsande åtgärd. Exempelvis insats med handbrandsläckare och stänga dörr/dörrar till brandrummet.
Räddningstjänstens basförmåga	Inom de orter där beredskapskrav föreligger ska en insats kunna <u>påbörjas</u> inom 10 minuter efter larm. Samma förhållande råder inom orter utan beredskapskrav förutsatt att minst två brandmän infinner sig vid larm, och, att erforderlig körkortskompetens innehas av minst en av dem. Exempel på generella basförmågor för enskilda räddningsstyrkor är livräddning med skarvstegar, utvändig släckning vid brand i byggnad, vissa omedelbara åtgärder vid transportolycka.
Räddningstjänstens förstärkta förmåga 1	Inom samtliga orter ska en första förstärkt förmåga kunna uppnås inom 25 minuter. Inom vissa orter/zoner, exempelvis Fridafors, förutsätter det samverkan med annan räddningsorganisation. Exempel på förstärkt förmåga 1 är losstagnning vid trafikolycka och invändig livräddning och släckning med rökdykning.
Räddningstjänstens förstärkta förmåga 2	Inom samtliga orter ska en andra förstärkt förmåga kunna uppnås inom 35 minuter. Inom vissa orter/zoner, exempelvis Fridafors, förutsätter det samverkan med annan räddningsorganisation.
Särskild förmåga	Särskild förmåga/speciella resurser ska finnas enligt följande: Terrängtransporter – 4-hjulsdriven MC, för närvarande i Kosta.

S.k. hävare – för håltagning/ventilation/släckning via tak, i Tingsryd respektive Åseda.

Utrustningsdepå – för luftförsörjning och restvärdesräddning etc., för närvarande i Hovmantorp

Båt på transportkärra – för livräddning på vatten (utöver s.k. räddningsbräddor), utläggning av länsor, brandsläckning på öar etc., för närvarande i Ryd, Tingsryd, Lessebo, Hovmantorp och Norrhult.

Tankbilar* – för vattenförsörjning vid bränder, och, släckresurs vid brand i vätskor, minst 4 fordon, för närvarande placerade i Ryd, Rävemåla, Kosta och Norrhult.

**)Minst 8 m³*

7.2 Första insatsperson, FiP

Första insatsperson, FiP, innebär för Räddningstjänsten Östra Kronobergs vidkommande, att befälet i en räddningsstyrka disponerar ett tjänstefordon och kan därmed bege sig direkt till olycksplatsen. Syftet är dels att så snabbt som möjligt kunna genomföra någon form av omedelbar åtgärd, och dels att kunna skapa sig en bild av olyckan för att kunna bestämma så effektiva åtgärder som möjligt. Möjligheten för befälet att direkt då styrkan anländer kunna ge instruktioner ska således finnas.

Första insats person finns för närvarande inom orterna Ryd, Tingsryd och Åseda. Vid beslut om beredskapsminskning vid stationen i Ryd kommer sannolikt FiP-funktionen att tas bort och eventuellt flyttas till annan ort, troligast Lessebo. Orsaken hänförlig till att bemanning/beredskap om totalt tre personer, beaktat placering av övriga fordon och resurser, inte är görlig med bibehållen effektivitet.

7.3 Samverkan med andra organisationer

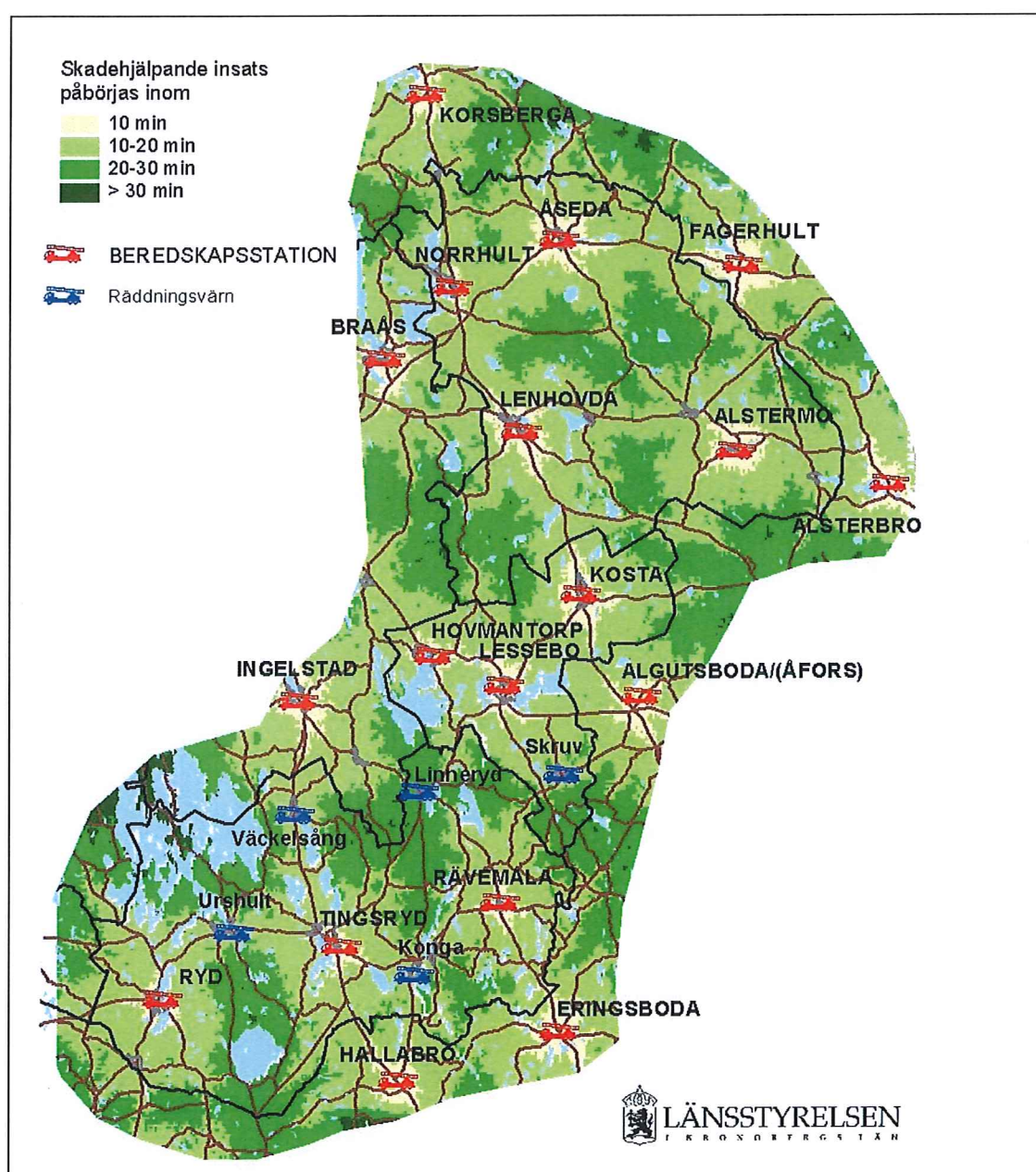
Samverkan med andra organisationer är en förutsättning för att dels kunna ingripa/ge stöd så tidigt som möjligt vid en olycka och dels för att kunna nyttja tillgängliga resurser på ett optimalt sätt. Räddningstjänsten samverkar med en rad olika aktörer för att uppnå detta, i vissa fall reglerat via avtal. Nödvändiga resurser ska avsättas för att delta i och bidra till de aktiviteter som syftar till att främja regional samverkan. De vanligast förekommande organisationerna är:

- Närliggande kommuner och kommunalförbund
 - Snabbast hjälp till drabbade (erhålls genom utalarmering via "dynamisk resurshandling, DRH)
 - Vissa specialinsatser och/eller specialresurser, t.ex. vid kemikalieolycka och för stabshjälp
- Övriga blåljusmyndigheter
 - Hjärtstoppassistans/IVPA
 - Suicidprevention
- Försvarsmakten
 - Vissa specialinsatser och/eller specialresurser, t.ex. transporter utrustning och personalförsörjning
- Sjöfartsverket
 - Livräddning med hjälp av helikopter vid drunkningstillbud
- Länsstyrelsen i Kronobergs län

- Samverkan inom och för samhällets krisberedskap
- Kärnteknisk olycka
- Naturvårdsbränning inom reservatsområden
- Myndigheten för Samhällsskydd och Beredskap, MSB
 - Förstärkningsresurser i form av materiel och viss personal
- Skogsbolag
 - Naturvårdsbränning
 - Personal och resurser vid skogsbränder

7.4 Insatstider

Insatstid definieras som tiden från det att räddningsstyrkan mottar larm till dess att räddningsarbete kan påbörjas, dvs. summan av anspänningstid, körtid och angreppstid.



7.5 Utrymning av byggnader med hjälp av räddningstjänstens stegutrustning

Utrymning från fönster med hjälp av räddningstjänstens stegutrustning får tillgodoräknas som en av utrymningsvägarna för byggnader i verksamhetsklasserna 1 (industri, kontor m.m.) och 3 (bostäder).

Tabell 7, Räddningstjänstens förmåga och uppskattade insatstid för respektive tätort

Tätort	Insatstid i minuter	Förmåga "stegutrymn.", högsta höjd underkant fönster
Alstermo	10	11 m (tre våningar)
Hovmantorp	10	11 m
Konga	Ej beredskap	11 m, kräver att minst två bm responderar vid larm
Kosta	10	11 m
Lenhovda	10	11 m
Lessebo	10	11 m
Linneryd	Ej beredskap	11 m, kräver att minst två bm responderar vid larm
Norrhult	12	11 m
Ryd	11	11 m
Rävemåla	11	11 m
Skruv	Ej beredskap	11 m, kräver att minst två bm responderar vid larm
Tingsryd	11	11 m
Urshult	Ej beredskap	11 m, kräver att minst två bm responderar vid larm
Väckelsång	Ej beredskap	11 m, kräver att minst två bm responderar vid larm
Åseda	10	11m

Inom ej angivna orter såväl som landsbygd är insatstiden för utrymning med hjälp av räddningstjänstens stegutrustning 18 minuter eller längre.

7.6 Förmåga som räddningstjänsten avser att skaffa eller utveckla

Räddningstjänsten har definierat följande områden där förmågan kan och bör utvecklas under handlingsprogrammets giltighetstid:

- S.k. släckgranater. Kombinerat med taktisk utbildning, anskaffning av flera, i första hand till stationer/styrkor som sett till numerär inte kan genomföra invändig släckning.
- Utveckla interna system som borgar för förbättringar och effektiviseringar som följd av erfarenhetsåterföring.
- Förbättring av möjligheter och rutiner i syfte att minska arbetsmiljörisker till följd av exponering av sot och rök via utrustning och skyddskläder.
- Förmåga under höjd beredskap

7.7 Räddningstjänstens förmåga under höjd beredskap

Grunden är att räddningstjänsten under höjd beredskap ska utgöras av den fredstida, eller normala, organisationen. Med hänvisning till nationellt försvarsbeslut och sannolikheten för att nationella förändringar även kommer att innefatta förhöjd beredskap/civilt försvar i någon form, ska räddningstjänsten noga följa utvecklingen och sträva efter de anpassningar som behövs (se även 7.6).

8 Erfarenhetsåterföring och återställning

För att kunna återföra erfarenheter från inträffade olyckor är det av väsentligt intresse att olyckor utreds i skälig omfattning (LSO 3 kap. 10§) så att olycksförloppet kan klarläggas och att den drabbade om möjligt får återkoppling på händelseförloppet. Detsamma gäller för utredning av insatsernas genomförande där utredningen säkerställer att en erfarenhetsbank byggs upp för utveckling av nya metoder och ett ändrat/utvecklat arbetssätt. Räddningstjänstens utbildningsverksamhet får också värdefull erfarenhetsåterkoppling att föra in i utbildningar till enskilda och organisationer. Samarbetet med försäkringsbranschen är en viktig del för att minimera sekundärskador och säkerställa en första kontakt mellan den drabbade och dess försäkringsbolag.

8.1 Återställning

Primärt svarar personal vid respektive station för att fordon och materiel återställs i beredskapsdugligt skick direkt efter en insats. Räddningstjänsten skall ha resurser för att stödja återställning efter en insats, exempelvis rökskyddsutrustning och tvätt av skyddskläder.

8.2 Olycksutredning

Räddningstjänsten Östra Kronoberg svarar för att olyckor som föranlett räddningsinsats utreds varvid följande tre nivåer skall tillämpas:

- Nivå 1 – ”vanlig insats”, räddningsledaren, alternativt RCB, skriver/dokumenterar via insatsrapport
- Nivå 2 – ”allvarlig, större eller speciell olycka”, räddningsledaren skriver/dokumenterar via insatsrapport varvid skisser, bilder etc. bör ingå
- Nivå 3 – ”mycket allvarlig större olycka”, utöver räddningsledarens dokumentation via insatsrapport bör olycksutredning göras av egen personal ”annan än räddningsledaren” eller extern utredare.

Samverkan med annan utredande myndighet ska eftersträvas.

8.3 Insatsutvärdering

Utvärderingen av insatser är ett led i den interna kvalitetssäkringen och syftar till att skapa en effektiv räddningstjänst med tredje person i fokus. Dessa utvärderingar skall ske på någon av följande två nivåer:

- Nivå 1 - ”vanlig insats”, räddningsledaren, alternativt RCB skriver/dokumenterar via insatsrapport.
- Nivå2 - Ensamutredare, vanligtvis ur egen organisation, med erforderlig kompetens utreder Insatsen.

8.4 Restvärdesräddning

När insatsen har avslutats har räddningstjänsten en skyldighet att meddela ägaren eller nyttjanderättshavaren om behovet av bevakning, restvärdesskydd, sanering och återställning (LSO 3 kap. 9§). Räddningstjänsten har, genom Brandskyddsföreningen, avtal med Försäkringsbranschens restvärdesräddning om åtgärder för att begränsa sekundärskador vid olyckor. Avtalet omfattar inom vilka ramar räddningstjänsten får agera efter en räddningsinsats och hur tjänsten ska betalas.

Försäkringsbranschens restvärdesräddning har ett nätverk av restvärdesledare, som utgör kopplingen mellan den drabbades försäkringsbolag och räddningstjänsten.

Räddningstjänsten Östra Kronoberg

Handlingsprogram för mandatperiod 2015 – 2018

Bilaga 1, Organisatoriska förändringar och konsekvensbeskrivning

Bakgrunden till de organisatoriska förändringar, som blir effekten av beslutat handlingsprogram, är medlemskommunernas syn på den kommunekonomiska situationen. Kort sagt, kostnaderna för räddningstjänst bedöms vara för höga. Genom ett s.k. ägarsamråd har medlemskommunerna gett direktiv till förbundsdirektionen om att vidta förändringar som genererar en kostnadsminskning om 3,8 miljoner, räknat i 2015 års pris. Kostnadsminskning i den nivån förutsätter organisatoriska förändringar, dvs. minskning av personalkostnader. Politiska ställningstaganden under beslutsprocessens gång tyder emellertid på att kostnadsminskningsnivån, 3,8 miljoner, justerats nedåt. Alternativt preciserande summa har dock ej angetts. Beslutat handlingsprogram innebär en beräknad kostnadsminskning om drygt 2 miljoner.

Beskrivningen i denna bilaga utgår från samma tre skeenden som anges i handlingsprogrammet, dvs. före, under och efter olyckan. Utifrån verksamhetsdelar blir det följande schematiska uppdelning:

Före olyckan	
Förebyggande verksamhet	Tillsyn Tillstånd Byggprocess Information Utbildning
Förberedande verksamhet	Larmplaner Insatsplanering Utbildning Övning Drift/underhåll

Under olyckan	
Operativ verksamhet	Genomföra räddningsinsats IVPA* enligt avtal *) I Väntan På Ambulans

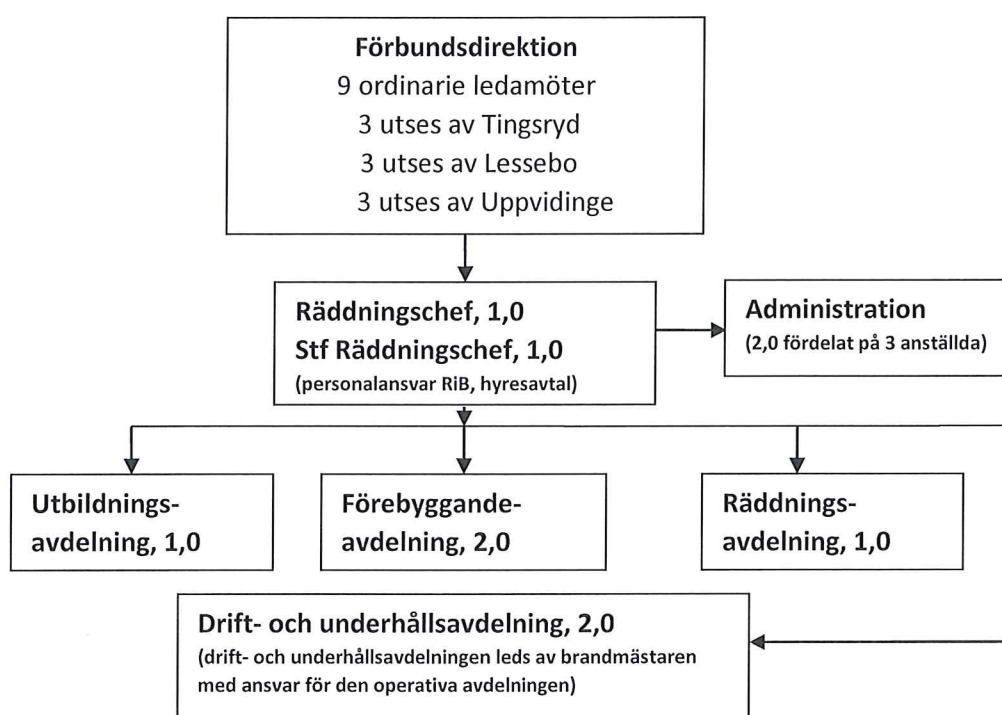
Efter olyckan	
Erfarenhetsåterföring Återställning	Olycksundersökning Insatsutvärdering Sakkunnigutlåtande

Före olyckan

Enligt handlingsprogram 2011-2014

Verksamhetsdelarna förebyggande och förberedande administreras i huvudsak av månadsanställda inom förbundets ledningsorganisation. Vissa förebyggande aktiviteter som brandskyddsinformation till elever i årskurs två och fem, stöd vid praktiska övningar i samband med utbildningar och aktiviteter som "öppet hus" sköts av deltidspersonal.

Ledningsorganisationen utgörs, under förbundsdirektionen, av tio årsarbeten fördelat på elva anställda. Tillkommer två deltidanställda brandmästare med huvudsakligen operativa uppgifter. För så effektiv verksamhet och organisation som möjligt är de ingående uppgifterna fördelade utifrån olika ansvarsområden/avdelningar:



Förändring enligt beslut

Enligt direktiv och beslut minskas ledningsorganisationen med två årsarbeten. Reviderad uppgiftsfördelning kommer inte att upprättas förrän efter beslut om handlingsprogram.

Bedömda konsekvenser av förändring enligt beslutat handlingsprogram

Förebyggande verksamhet

Personell resurs bedöms inte räcka till för att täcka behovet av tillsyner, ej heller för att inom rimliga tidsaspekter besluta vid tillståndsansökan enligt LBE, avge yttrande i exempelvis bygglovs- och tillståndsärenden. Till saken hör att Myndigheten för Samhällsskydd och Beredskap (MSB) under 2015 meddelat nationellt skärpta krav i samband med dokumentation av tillsyner och förelägganden. Motiven för MSB:s direktiv är bl.a. hänförliga till rättssäkerhetskrav till gagn för den enskilde. För att uppfylla nationell nivå på formalia i tillsynsärenden krävs större resurs/mer tidsåtgång än idag. Följden blir att räddningstjänsten inte kommer att kunna leva upp till nationell, såväl som lokal, kravnivå. Synpunkter såväl som krav kan komma att ställas av Länsstyrelsen med stöd av gällande

lagstiftning enär det är länsstyrelserna som utövar tillsyn över efterlevnad av lag om skydd mot olyckor gentemot landets kommuner. Vidare att den enskilde inte erhåller det förebyggande stöd som dels lagen anger och dels medlemskommunerna genom ägardirektiv ålagt förbundet.

Inom området "stöd i form av utbildning" kommer verksamheten inte att kunna bedrivas i nuvarande omfattning. Dvs. räddningstjänsten kommer att vara tvungen att hänvisa intresserade till annan aktör inom området. Privata utbildare inom förebyggande brandskydd finns men det finns, bl.a. ur ett operativt perspektiv, fördelar med att räddningstjänsten är utbildare. Den informationsverksamhet till skolelever som sköts av personal från respektive station kan komma att påverkas men bör kunna fortgå.

Ett generellt konstaterande avseende den förebyggande verksamheten är att de direktiv* som medlemskommunerna meddelat inte kommer att kunna uppfyllas till efterfrågad nivå.

**) "..... förbundets huvuduppgift är att arbeta förebyggande och stödja den enskilde så att denne kan ta sitt ansvar för att eliminera, förhindra och begränsa olyckor samt att rädda plötsligt hotade värden i form av liv, egendom eller miljö".*

Förberedande verksamhet

Behovet av att köpa tjänster inom områdena lönehantering, ekonomi, reparationer och underhåll bedöms öka. Även om beredskapen vid tre stationer minskas och antalet deltidsanställda utan beredskap minskar med 7 anställda kommer det ändå att åtgå betydande resurser för lönehantering, nyrekrytering, reparationer, underhåll etc. Beroende på omfattning av ökat tjänsteköp reduceras nettoeffekten av den beslutade kostnadsminskningen.

Beroende på tillkommande arbetsuppgifter kan förutsättningarna för nyrekrytering och övningsplanering komma att försämrats. Detta riskerar i så fall att leda till beredskapsförsämringar numerärt och/eller kompetensmässigt.

Under olyckan

Enligt handlingsprogram 2011-2014

För närvarande utgår den operativa verksamheten från femton stationer/orter. Vid tio av dessa finns alltid personal i beredskap, vid resterande fem finns från sex till åtta anställda utan krav på beredskap. Beredskapsnumerären uppgår 28 brandmän, 10 styrkeledare och 2 RCB/insatsledare, totalt 40.

Tätort/station	Antal bm i beredskap	Antal befäl i beredskap	Antal anställda	Anspännings-tid	Anmärkning
Alstermo	2	1	13	5 minuter	
Hovmantorp	2	1	13	5 minuter	
Insatsledare/RCB	---	2	8	1,5 minuter	
Konga	---	---	6	Ej beredskap	
Kosta	1	1	9	5 minuter	
Lenhovda	4	1	22	5 minuter	
Lessebo	4	1	22	5 minuter	
Linneryd	---	---	6	Ej beredskap	
Norrhult	2	1	13	7 minuter	
Ryd	4	1	22	6 minuter	
Rävemåla	1	1	9	6 minuter	
Skruv	---	---	6	Ej beredskap	
Tingsryd	4	1	22	6 minuter	
Urshult	---	---	6	Ej beredskap	
Väckelsång	---	---	8	Ej beredskap	
Åseda	4	1	22	5 minuter	
Summa	28	12	207		

Förändring enligt beslutat handlingsprogram

Beredskapsnumerären minskas i Norrhult, Lenhovda och Ryd. Vidare minskas antalet anställda vid stationer utan beredskap vilket ger följande operativa organisation:

Tätort/station	Antal bm i beredskap	Antal befäl i beredskap	Antal anställda	Anspännings-tid	Anmärkning
Alstermo	2	1	13	5 minuter	
Hovmantorp	2	1	13	5 minuter	
Insatsledare/RCB	---	2	8	1,5 minuter	
Konga	---	---	5	Ej beredskap	Minskning 1 anställd
Kosta	1	1	9	5 minuter	
Lenhovda	3	1	18	5 minuter	Minskning 1 bm beredskap
Lessebo	4	1	22	5 minuter	
Linneryd	---	---	5	Ej beredskap	Minskning 1 anställd
Norrhult	1	1	9	7 minuter	Minskning 1 bm beredskap
Ryd	3	1	18	6 minuter	Minskning 1 bm beredskap
Rävemåla	1	1	9	6 minuter	
Skruv	---	---	5	Ej beredskap	Minskning 1 anställd
Tingsryd	4	1	22	6 minuter	
Urshult	---	---	5	Ej beredskap	Minskning 1 anställd
Väckelsång	---	---	5	Ej beredskap	Minskning 3 anställda
Åseda	4	1	22	5 minuter	
Summa	24	12	188		Totalt minskas beredskapen med 3 bm och anställda med 17 jämfört med organisation enligt handlingsprogram 2011-2014.

Bedömda konsekvenser av förändring enligt föreliggande förslag

Minskning av beredskapsnumerär vid stationerna Norrhult, Lenhovda och Ryd bedöms få följande konsekvenser:

I och med att man är färre initialt kommer effektiviteten i skadeplatsarbetet att försämrans/fördröjas. Vid exempelvis trafikolyckor kommer omhändertagande av skadade att påverkas negativt i och med att det kommer att ta längre tid att "säkra olycksplatsen". Vidare försämrans möjligheterna att på ett effektivt sätt kunna förbereda och påbörja losstagnning av skadade från fordon.

Tiden för styrkeuppbyggnad kommer att förlängas avsevärt, i synnerhet inom Ryds och Lenhovdas primärområde. Negativa effekter även för områdena med orterna Alstermo, Fridafors och Åseda.

Specifikt för Lenhovda och Ryd innebär förändringen att möjligheten till invändig livräddning respektive släckning med hjälp av rökdykare utan förstärkning försvinner.

Beträffande möjligheten till utrymning med hjälp av utskjutsstege (11 m/3:e vån) kommer de stegar (4 st) av äldre, och därmed tyngre, typ att bytas ut, oavsett eventuell förändring av operativ organisation. På så sätt skapas förutsättningar att kunna klara utrymning från upp till tredje våningen ner till numerär två* brandmän.

**) Sannolikt innebär uppgiften, att klara resning av utskjutsstege på två man, vissa svårigheter men bedöms lösbar i och med lättare utrustning.*

Efter olyckan

Även om det är frekvent förekommande att det är flera inblandade under efterarbetet i anslutning till räddningsinsatser följer de uppgifterna följande huvudfördelning:

Omedelbar återställning till utryckningsbart skick	Personal vid respektive station
Återställning av rökskydd, tvätt av slang och skydds-kläder etc.	Drift och underhållsavdelningen
Insatsrapportering	Dels styrkeledare vid berörda stationer och dels RCB
Olycksundersökning	Brandmästare inom förebyggandeavdelningen
Erfarenhetsåterföring	RCB, brandmästare inom förebyggandeavdelningen respektive utbildningsavdelningen

Bedömda konsekvenser av förändring enligt föreliggande förslag

Den återställning som av kompetens och/eller tillgång på hjälpmedel måste utföras av personal från ledningsorganisationen kan, som följd av förslaget om minskning med två årsarbeten, komma att ta alltför lång tid. Skulle det bli som befaras riskeras att beredskapen inte kan upprätthållas på ett korrekt sätt.

Personell resurs för att, i enlighet med lagkravet, i skäligen omfattning undersöka och utreda orsaker till olyckorna respektive insatsernas genomförande bedöms bli för svag. Riskeras att utredningar blir undermåliga eller inte gjorda alls. Vidare att möjligheterna till erfarenhetsåterföring försämras, både avseende förebyggande och operativt.

Generellt observandum

Förbundets ledningsorganisation är i högsta grad producerande och stödjande för att organisationen i dess helhet ska kunna fullgöra sitt uppdrag inom förekommande områden på ett effektivt och kompetent sätt.

Genom beslutade direktiv ska den ekonomiska ambitionsnivån minskas med 3,8 miljoner, eller lägre ej definierad summa. En del i kostnadsminskningen utgörs som nämnts av reduktion av ledningsorganisationen med två årsarbeten. Medlemskommunerna såväl som förbundsledningen måste i det fall förändringen genomförs aktivt ta del i en process för att även besluta om sänkning även av verksamhetsmässig ambitionsnivå. Hanteras inte detta korrekt finns uppenbar risk för utbrändhet, hög personalomsättning, rekryteringssvårigheter, kostnadsdrivande tjänsteköp etc.

Lessebo 2016-08-10

Per Pettersson
Räddningschef